

Gustavo Zalamea



19.
El reverso
del
decorado
Gustavo
Zalamea



El reverso del decorado

RE-VISIÓN DE LA OBRA DE GUSTAVO ZALAMEA

El espacio y el tiempo han sido, desde siempre, dos de los modos mayores de entendimiento construidos por la cultura humana. Con Einstein, en la primera mitad del siglo XX, el *espacio-tiempo* ha servido de marco conceptual central para la física moderna. Con Grothendieck, en la segunda mitad del siglo XX, el *espacio-número* ha provisto las bases de la matemática contemporánea. La obra del artista plástico colombiano Gustavo Zalamea (1951-2011) se inscribe en esta última *multiplicación de dimensiones espaciales y temporales*, que caracteriza la invención en todos los campos de la razón y de la imaginación en las últimas décadas. La presente re/visión de la obra de Zalamea, titulada "El reverso del decorado", en La Casita, con la curaduría de Camilo Chico y Julián Zalamea, recoge las múltiples ramificaciones del espacio y los elusivos intersticios del tiempo que Gustavo Zalamea exploró detenidamente. La proliferación de su visión se conjuga con una conciencia grave de nuestro lugar en el mundo, pues, como recuerda Julián, su padre gustaba repetir el dicho Ovidiano según el cual "el tiempo devora todas las cosas". Adentrándose en la amplitud del espacio e internándose en la fragilidad del tiempo, el ser humano requiere construir entonces herramientas de orientación. En esa dirección, Zalamea

propuso una extensa obra plástica, combinando una compleja geometría multidimensional, una variada intuición sensible y una comprometida acción política como forma esencial de supervivencia allende nuestra frágil condición humana.

La exposición de La Casita es la primera muestra de envergadura dedicada al Maestro Zalamea después de su prematura desaparición en Manaos, hace 12 años, al término de un recorrido artístico por el Amazonas. En medio de los devoradores cauces del tiempo, la obra de Zalamea tal vez pueda llegar a ser una de las pocas que sobrevivan unas cuantas décadas, y la re/visión actual es una buena ocasión para calibrar su hondo potencial. En efecto, los trabajos exhibidos se incluyen dentro de una *muy alta inteligencia artística*, entendiendo la inteligencia como una sofisticada red de estratos visionarios, sensibles, conceptuales, reflexivos, críticos, proyectivos, comunitarios. En cada uno de esos registros, Zalamea sobresalió, produciendo notables estructuras artísticas: telas utópicas, grabados delicados, armazones teóricas, mapas imaginarios, intervenciones políticas, instalaciones grupales, orientaciones académicas. Los curadores han decidido, con justicia, enfatizar el fragmento principal de esa variada multiplicidad, es decir, la producción *pictórica* de Zalamea a lo largo de cuatro décadas. En sus pinturas, Zalamea se adentra, como pocos, en los insondables temas del espacio (profundidad y levedad, localidad y globalidad) y del tiempo (caducidad y permanencia, fragilidad y potencia). La selección mostrada en La Casita incluye algunos de los primeros pasteles y vinilos de los años setenta, algunos de sus óleos "geográficos" de los años ochenta, diversos objetos escultóricos, collages, obras gráficas y videos, y, sobre todo, sus grandes series de óleos y lápices de las décadas 1990 y 2000. "El Mar en la Plaza", las "Mujeres", los "Interiores", los "Combates", los "Naufragios", los "Juicios finales", el "Homenaje a Obregón", reflejan la búsqueda de Zalamea por expresar la constante presencia de "*violencia y poesía en conflicto*" (son sus términos) que se incrusta en la sociedad colombiana. Por un lado, en un sostenido diálogo con los Maestros románticos (Géricault, Blake, Böcklin), las *visiones fantásticas* multiplican el espacio, rompen nuestras perspectivas seguras, exploran quiebres y ramificaciones de la geometría, nos adentran en entornos inquietantes, múltiplemente atravesados por formas suaves y ángulos agudos. Por otro lado, la *crítica de las instituciones* es permanente, con una invención incisiva de metáforas sobre la catástrofe (inundación, naufragio, combate, juicio), donde todo tiempo lleva a peor. En medio del desastre, la

ácida inscripción de instancias individuales en violentas coyunturas gubernamentales que les destrozan solo puede llegar a ser salvada mediante la acción poética.

El montaje de la exposición resalta los tratamientos del espacio y del tiempo en la obra de Gustavo Zalamea. *Reveses, inclinaciones, giros, diagonales* ("El reverso del decorado") ofrecen nuevas vistas de los trabajos expuestos, enriqueciendo, gracias a una cuidada disposición *externa*, su multiplicidad geométrica interna. A lo largo de diversas ramificaciones, residuos y reflejos en la materialidad de La Casita, emerge entonces una *nueva vida* de las obras (la *Vita Nuova* dantesca), que ofrece un nuevo tiempo *externo*, donde se entrelazan los incesantes *diálogos pasado-presente* y los registros del tiempo interno devorador de todas las cosas, plasmados por el artista. La entrada a la exposición nos enfrenta de lleno con el revés: sin acceder aún al recto del imponente tetráptico *El Combate* (1998) –con "San Jorge y el Dragón" de Carpaccio y "La Balsa de la Medusa" de Géricault– nos enfrentamos a su verso, e intuimos por transparencias sus potentes trazos al óleo y lápiz, donde un bravío mar negro tiende a engullir el Congreso, convertido en reflejo del naufragio del Titanic. Caminando luego por la exposición, surge una inclinación hacia las obras geográficas de los ochenta, donde se despliegan algunas de las visiones multi-estratificadas del artista. Después de unos cuantos giros en La Casita, llegamos a otro revés donde campea el *Premio Nacional del XXX Salón Nacional de Artistas* (1986), con el artista en su estudio, en medio de los marcos de sus bastidores, inventando una compleja interrelación entre abstracción y naturaleza. Cerca, el extraordinario políptico *Homenaje a Alejandro Obregón* (1992), dispuesto con un sorprendente ángulo recto, explora las elusivas profundidades de luces y penumbras. En contraposición, girando hacia el lado opuesto del montaje, se nos presenta en una esquina, en ángulo recto, un díptico del *Naufragio* (1998- 99), donde Zalamea, en una de sus imágenes icónicas, se representa a sí mismo mientras dibuja su visionario universo de catástrofes. Avanzando luego en *diagonal* aparecen un tríptico de *El Mar en la Plaza* (1999), otros fragmentos de naufragios y geografías (con la espléndida serigrafía *Plaza de Bolívar en verde*, 1980), y un acceso a algunos de sus últimos videos (2007-09).

Con esto, recorreremos brevemente el *primer espacio* de la exposición, donde las importantes e originales intervenciones de los curadores consiguen ofrecernos múltiples ecos, reverberaciones, contrapuntos entre las obras expuestas. Es de resaltar cómo el montaje es particularmente sensible a aquello que usualmente no vemos (inmersión en "nuestros ojos ciegos" según Tarkovski), es decir, a *la emergencia de los procesos de creatividad*, siempre borrosos y sinuosos (inmersión en una "perspectiva invertida" según Florenski). El caminar por el lugar ofrece constantes sorpresas, nuevos puntos de vista, magníficas iluminaciones, inesperadas asociaciones. La *vida misma* de las obras se potencia gracias a la vida del lugar material donde se exponen. El *segundo espacio* de la exposición es igualmente fascinante, organizado en un *vaivén anticronológico* entre diversos temas de Zalamea (mujeres, sueños, vinilos políticos, piezas escultóricas). Un aparente desorden no es tal, y el objetivo de los curadores se consigue plenamente: *miramos con ojos nuevos*, re-visionamos, re-visitamos, una obra considerable, extremadamente rica y diversa, atravesada por los grandes temas de la imaginación poética y la (sin)razón política que han fraguado nuestro entorno en el periodo 1970-2010. "El reverso del decorado" ofrecido en La Casita merece ser la ocasión para una nueva revaloración del artista, posiblemente uno de los más profundos, imaginativos, reflexivos y comprometidos de su generación.

—
Fernando Zalamea Traba
Bogotá, julio de 2023.





Última cena negra
(Con *David con la cabeza de Goliath* de Caravaggio)

—
2010 - 2011

—
Óleo sobre lienzo
120 x 230 cm



Plaza de Bolívar en verde

—
1980

—
Serigrafía sobre papel
edición de 20
70 x 100 cm

La cacería

—
1983

—
Óleo sobre lienzo
129 x 189 cm





Composición #3

—
2001 - 2002

—
Óleo, pastel, grafito y
espejo sobre lienzo
140 x 168 cm



La mujer del puente

—
1998

—
Óleo sobre lienzo
168 x 140 cm





De la serie
El mar en la plaza
(Con *La visión fantástica* de Goya)
—
1998
—
Óleo sobre lienzo
140 x 168,5 cm



El templo
(Reflexiones sobre un momento histórico)
—
1978
—
Serigrafía sobre papel
edición de 150
50 x 35 cm

La plaza

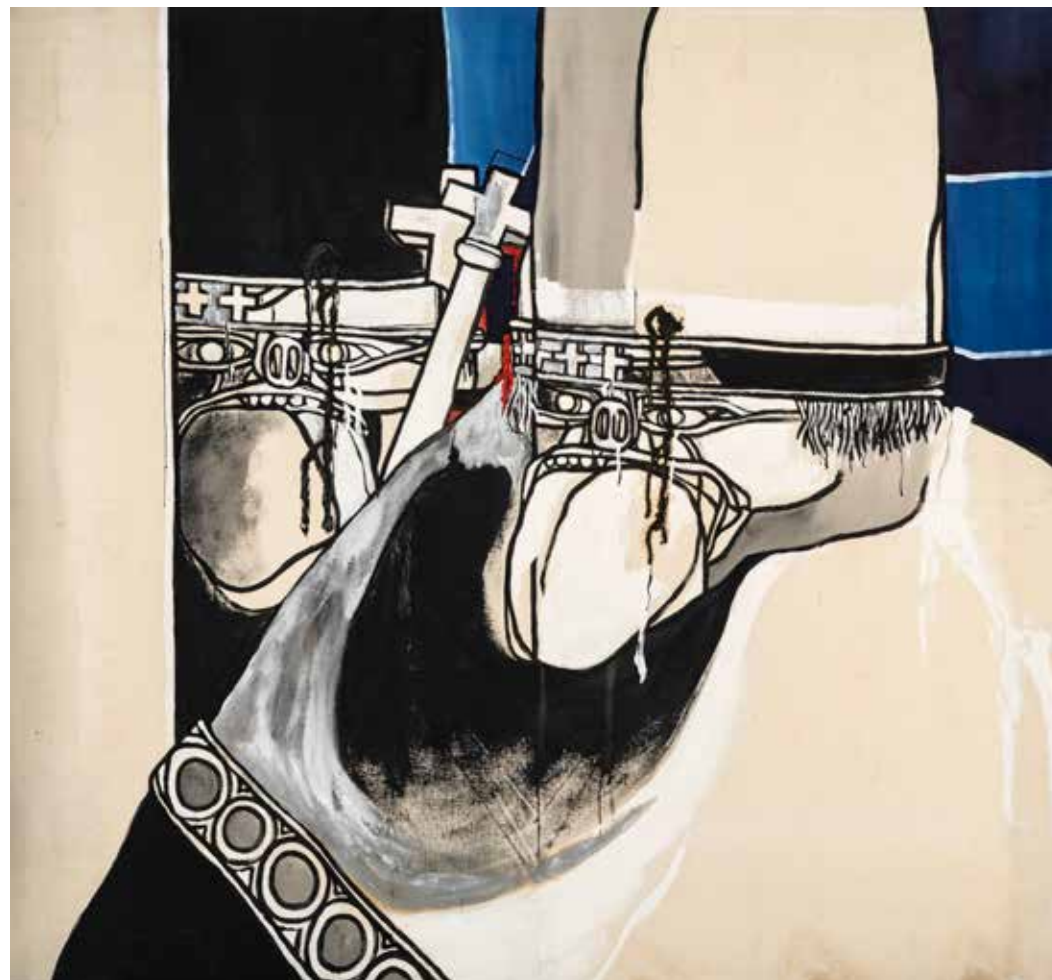
—
1979

—
Pastel y grafito
sobre papel
100 x 140 cm





El tiempo
(Retorna la calma)
—
1979
—
Pastel, grafito y
collage sobre cartón
70 x 70 cm



Obispos azules
—
1976
—
Vinilo sobre lienzo
173 x 187 cm



**Estudio con
El mar en la plaza**

—
1998 - 1999

—
Óleo y grafito
sobre lienzo
140 x 168 cm



**Plaza
(Telón)**

—
1991

—
Ensamble de diversos
materiales en caja de
madera
27 x 27 x 11 cm



El castillo, de la serie
El mar en la plaza
—
1998
—
Óleo y grafito
sobre lienzo (2)
cada una 200 x 168 cm



**Incendio en interior
con plaza**

—

2007

—

Acrílico, pastel y
grafito sobre lienzo
100 x 100 cm



**El reverso del
decorado**

—

2007

—

Acrílico y grafito
sobre lienzo; y collage
de cartón en caja de
madera y vidrio
100 x 100 cm



**Batalla en el mar
en la plaza**

—
1998 - 1999

—
Óleo y grafito
sobre lienzo
140 x 168 cm



**Pieza para una
partitura**

—
2000

—
Óleo y grafito
sobre lienzo
140 x 168 cm



Estudio
(Con Goya)
—
2000
—
Óleo y grafito
sobre lienzo
140 x 168 cm



Mujer con plaza
—
2000
—
Óleo y grafito
sobre lienzo
140 x 168 cm



Nafragio

—
1998 - 1999

—
Óleo y grafito
sobre lienzo (2)
Cada una 140 x 168 cm





**Demagogo con
retrato de su padre**

—

1977

—

Vinilo sobre lienzo

173 x 140 cm



General

—

1976

—

Vinilo sobre lienzo

173 x 140,5 cm



El tiempo
—
1975
—
Vinilo sobre lienzo
177 x 144 cm



El combate
(Con *San Jorge y el dragón* de Carpaccio y *Le radeau de la Méduse* de Géricault)
—
1998
—
Óleo y grafito
sobre lienzo (4)
1. 199,5 x 168,5 cm / 2. 200 x 168 cm / 3. 200 x 168 cm / 4. 200 x 168,5 cm

Naufragio, de la serie
El mar en la plaza
(Con *La Liberté guidant le peuple* de Delacroix)

—
1999

—
Óleo y grafito
sobre lienzo (3)
Cada una
250 x 160 cm





Plaza
(Ensamblaje #6)

—
1992

—
Ensamble de diversos
objetos intervenidos
en caja de madera
60 x 65 x 12 cm



Mujer que sueña
(San Jorge y el dragón)

—
1997

—
Óleo y grafito
sobre lienzo
140 x 168 cm



El mar en la plaza
(Estudios y composiciones)

—
2000 - 2001

—
Óleo y collage de papel en caja
de madera y vidrio
35 x 100 cm

DACR
(Apuntes y documentos financiación)

—
2003

—
Tinta y collage de papel en caja de
madera y vidrio
34 x 99 cm - zona visible



Sin título
(Proyecto para una
escultura pública)

—
2003

—
Madera y mármol tallado
altura 21 cm
diámetro 50 cm



Nafragio

—
2001
—
Diversos objetos
intervenidos
altura 20 cm
diámetro 27 cm

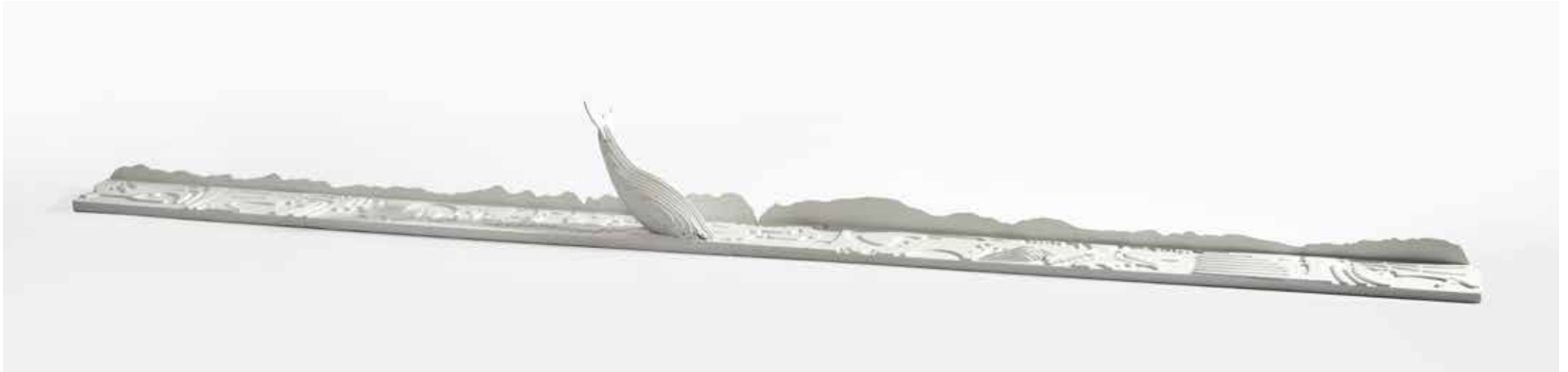


Mujer que sueña
(Con *Le radeau de la Méduse* de Géricault)

—
1997
—
Óleo y grafito
sobre lienzo
140 x 168 cm



Nafragio
(Con *Le radeau de la Méduse* de Géricault)
—
1998 - 1999
—
Óleo y grafito
sobre lienzo
Cada una 167 x 198,5 cm



Bogotá

—
1995
—
Ensamble en madera pintada
18 x 183,5 x 12 cm

Tranz #6

(Con *La isla de los muertos* de Böcklin)
—
2008
—
Acrílico sobre lienzo
25 x 150 cm



Leviatanes,
de la serie **El mar en
la plaza**

—
1998
—
Óleo y grafito
sobre lienzo
140 x 168 cm

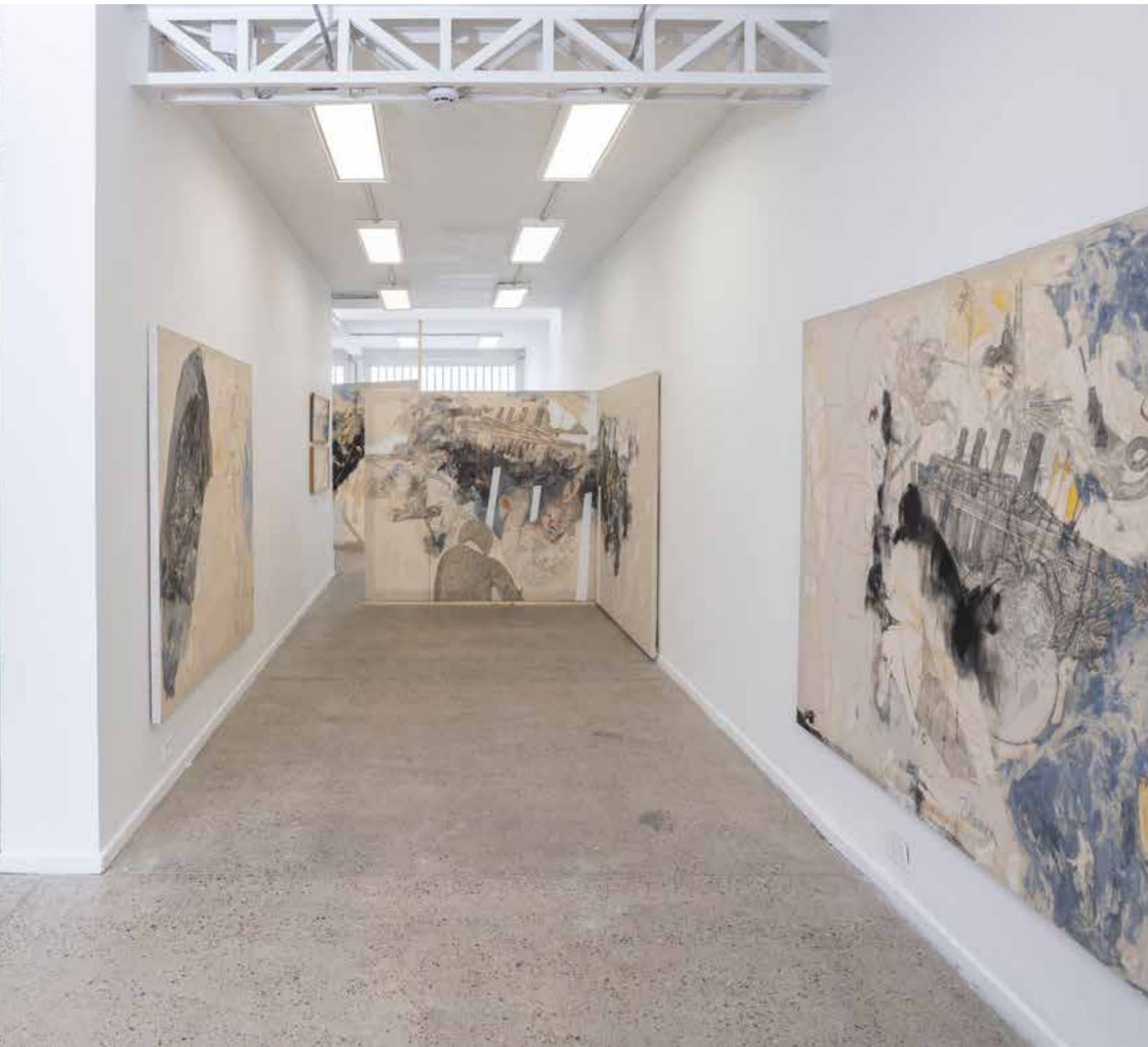


Nafragio

—
2003
—
Objeto intervenido y
madera
46 x 68 x 18 cm



Nafragio
(Con *Le radeau de la Méduse* de Géricault)
—
1998 - 1999
—
Óleo y grafito
sobre lienzo
Cada una 167 x 198,5 cm





Flor

—

1984

—

Óleo sobre lienzo
190 x 130 cm



Fruta - Pera

—

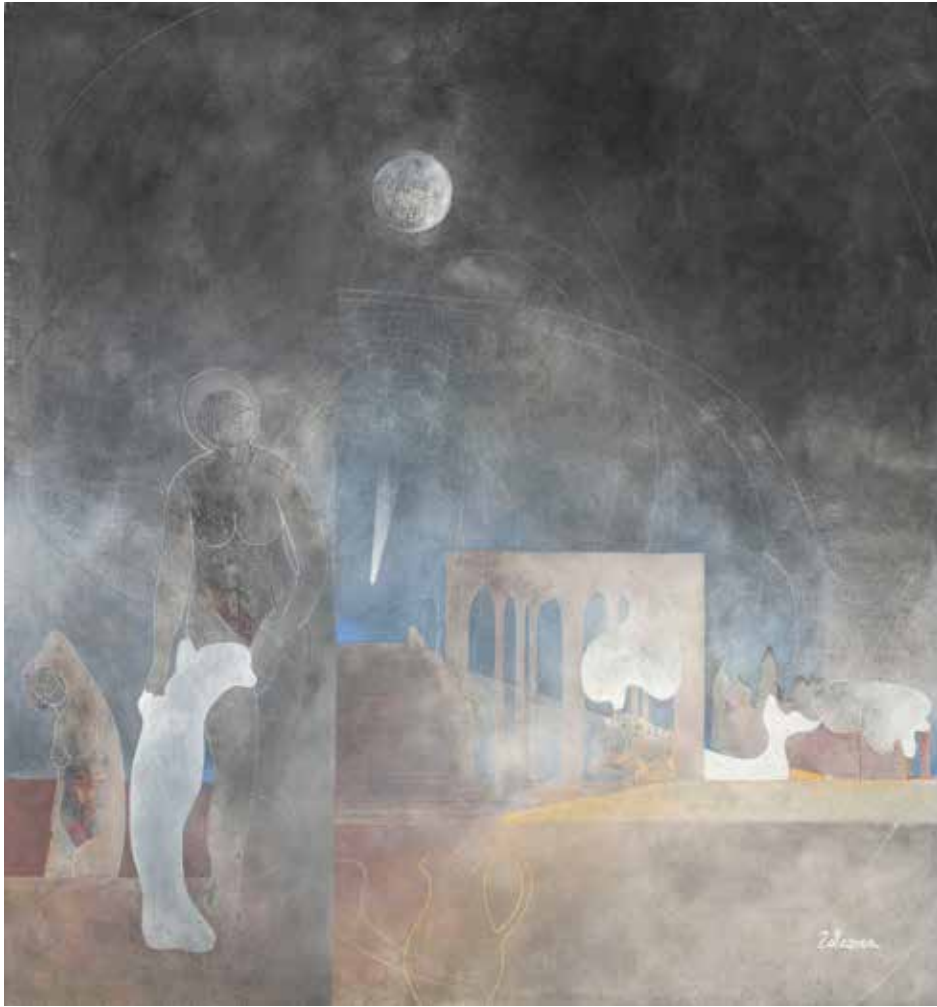
1983

—

Óleo sobre lienzo
190 x 130 cm



Homenaje a Obregón
—
1992
—
Óleo sobre lienzo y
objetos intervenidos (4)
Cada una 180 x 100,5 cm



Plaza
(Con Mujeres de
Armando Morales)
—
1991
—
Óleo sobre lienzo
139 x 130 cm



Ensamblaje #1
—
1991
—
Diversos objetos
intervenidos en
caja de madera
27 x 27 x 12 cm



**Melón con figura
parada**

—
1986

—
Óleo sobre lienzo
208 x 204 cm



Puerto
(Con *Mujeres* de
Armando Morales)

—
1991

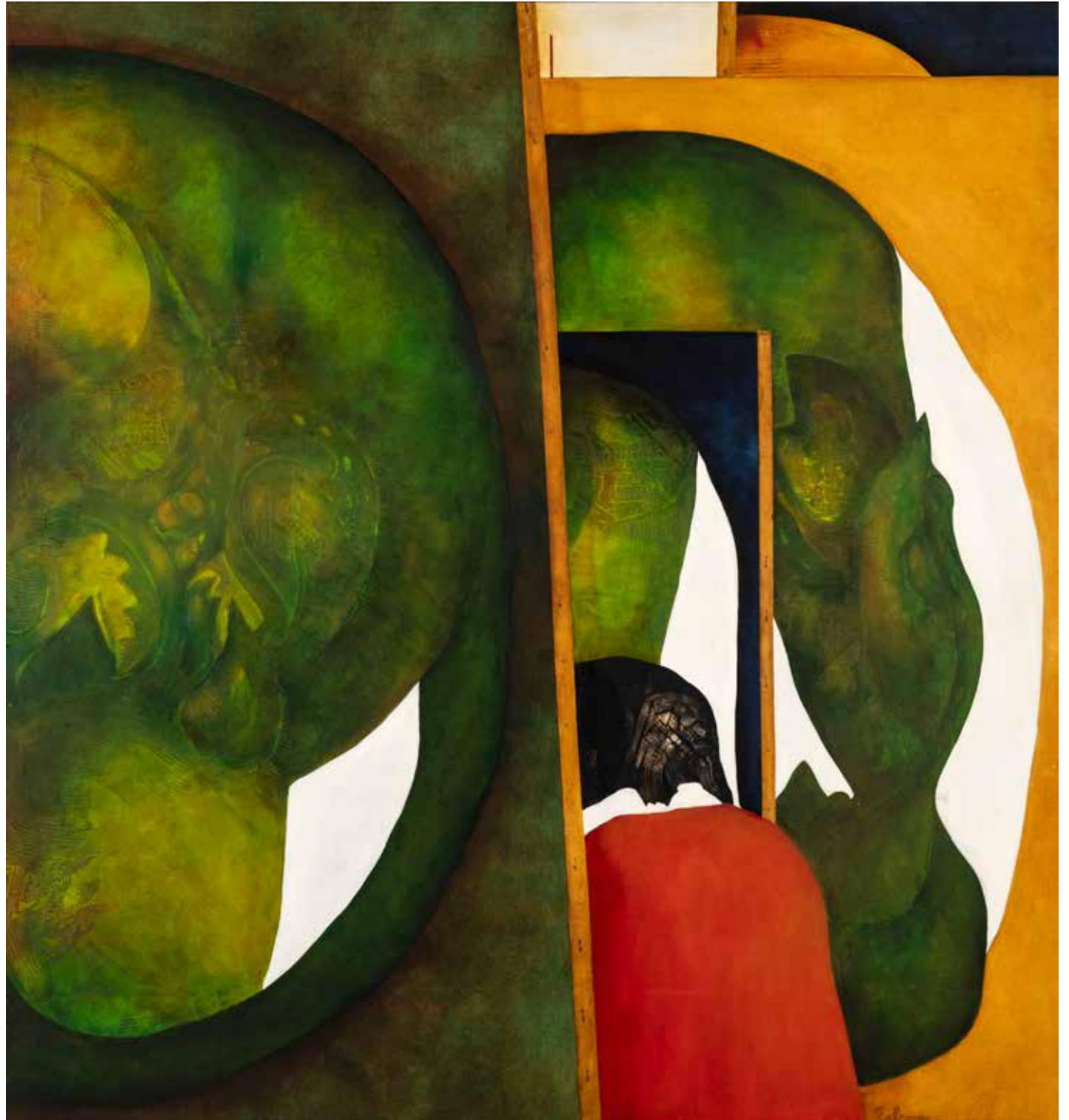
—
Óleo sobre lienzo
129,5 x 129,5 cm

**Estudio con frutas
verdes**

—
1986

—
Óleo sobre lienzo
208 x 204 cm

—
Primer premio
XXX Salón Nacional
de Artistas





El elefante en la cristalería

—
2002 - 2007

—
Diversos objetos intervenidos
sobre pedestal de madera
134 x 19 x 23 cm

El cristal con que se mira

—
2004

—
Diversos objetos intervenidos -
edición 1 de 3
96 x 37,5 x 38 cm





Notas para REM

—
2009
—
Tinta y collage de papel en caja
de madera y vidrio
27 x 99 cm - zona visible

Transposición

(Proyecto de creación)
—
2009
—
Tinta y collage de papel en caja de
madera y vidrio
32 x 99 cm - zona visible



Arco

(Grandes éxitos de la
decoración)
—
2001
—
Madera, vidrio y papel
de lija
61 x 60,5 x 12 cm

Plaza

—
1992

—
Óleo y objetos sobre
lienzo (2)

1. 251 x 201 cm
2. 250 x 199,5 cm





Jugada 21, de la serie **Tranz**
(A partir de *La isla de los muertos* de Böcklin)

—
2007

—
Grafito pastel y sangre sobre papel
adherido a juego de ajedrez
15 x 47 x 47 cm



Jugada 29, de la serie **Tranz**
(A partir de *La isla de los muertos* de Böcklin)

—
2008

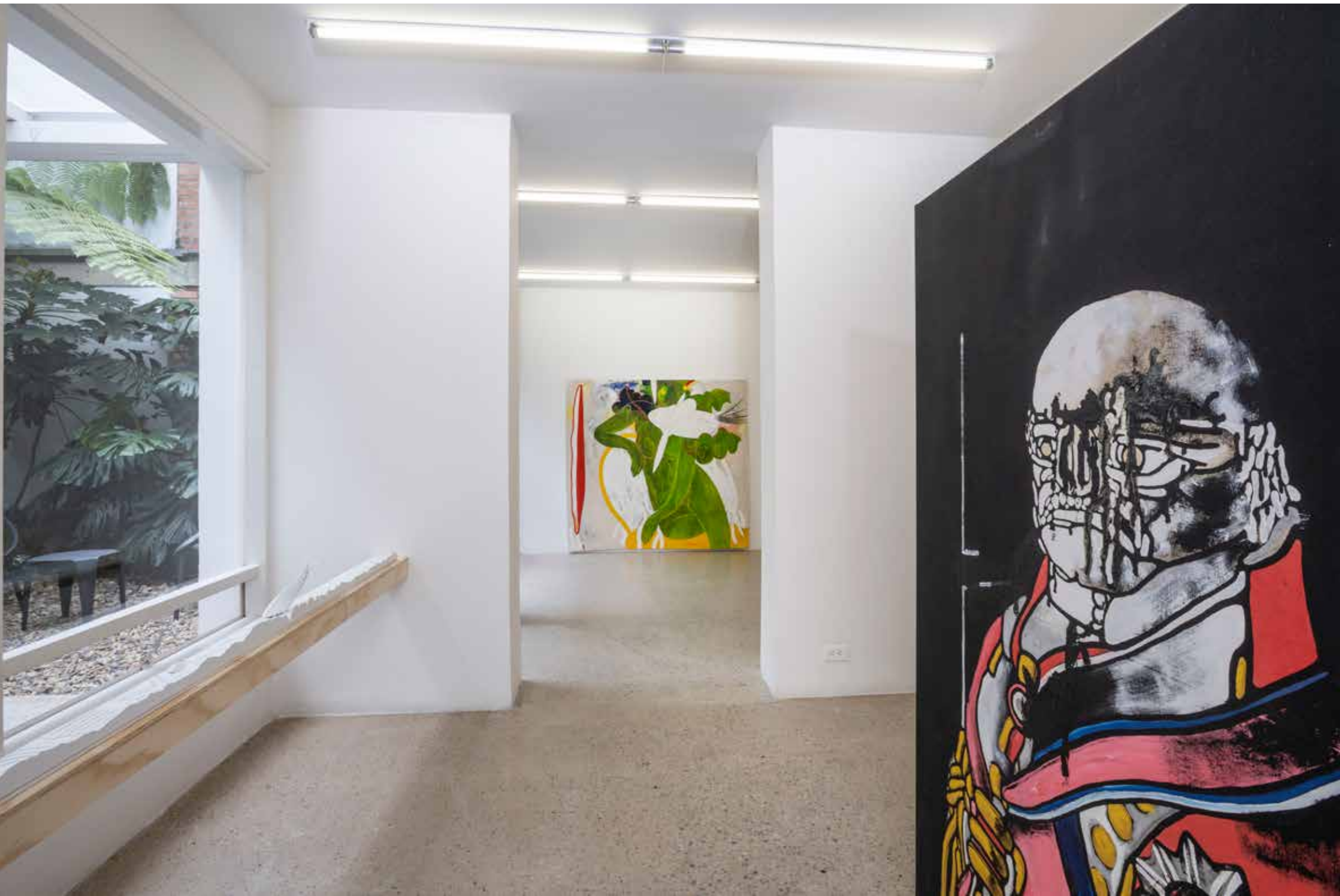
—
Grafito pastel y sangre sobre papel
adherido a juego de ajedrez
20 x 58,5 x 58 cm



Mundo
Objeto intervenido

—
2008

—
Objeto intervenido
46 x 32,5 x 30 cm



La llama

—
1995

—
Óleo sobre lienzo
280 x 210 cm





El arte es magia liberada... (Theodor Adorno)

—
1996

—
Óleo y grafito sobre lienzo
168,5 x 180 cm



El castigo -Te diré un secreto: no esperes el Juicio Universal. Se celebra todos los días... (Camus, La caída)

(Con *Cabeza de San Juan* de Odilon Redon)

—
1996

—
Óleo, pastel y grafito sobre lienzo
170 x 180 cm



Mujer roja con constelación

—
1997

—
Óleo, collage y alambres sobre lienzo
65 x 65 cm



Ángel

(Llueve en la alta fantasía de Dante, *La divina comedia*)

—
1995

—
Óleo y pastel sobre lienzo
168 x 140 cm



Mujer que sueña
(con torre de Babel)
—
1994
—
Óleo y pastel
sobre lienzo
168 x 140 cm



El rapto
—
1994
—
Óleo y pastel
sobre lienzo
168,5 x 140 cm



Interiores #6

—

2000

—

Óleo y grafito
sobre lienzo
140 x 168 cm



**El color, sobre todo, más aún
que el diseño, es la liberación.
(Matisse, Los problemas de la
pintura)**

—

1996

—

Óleo y grafito sobre lienzo
140,5 x 168,5 cm

Curriculum Vitae

Gustavo Zalamea (Argentina, 1951 - Brasil, 2011)

Profesor asociado a la Facultad de Artes de la Universidad Nacional de Colombia, entre 1994 y 2011, donde fue director de la Escuela de Artes Plásticas entre 2004 y 2006; y director del Instituto Taller de Creación de la Facultad de Artes hasta 2011.

Ganador del Primer Premio, XXX Salón de Artistas Colombianos, 1986; del Premio Nacional de Periodismo Simón Bolívar, como el Mejor Aporte Original al Periodismo, Diseño, 1989; y del Premio Nacional de Diseño Gráfico Colcultura con el Logo del Museo Nacional, 1993; entre muchas otras premiaciones..

Principales exposiciones

1971

Galería Balearic, Bogotá. In.

1975

Galería Balearic, Bogotá. In.
Galería Viva México, Caracas. In.

1976

Galería Viva México, Caracas. In.
Museo de Arte de la Universidad Nacional, Bogotá. In.
Galería San Diego, Bogotá. In.
Arte y Política. Museo de Arte Moderno, Bogotá. Co.

1977

Instituto Italo-Latinoamericano, Roma. In.
Los novísimos colombianos. Museo de Arte Contemporáneo, Caracas. Co.
II Salón de Arte Joven. Museo de Arte Moderno La Tertulia, Cali. Co.

1978

Galería San Diego, Bogotá. In.
Galería Viva México, Caracas. In.

1980

Mares. Galería San Diego, Bogotá. In.
Galería Partes, Medellín. In.

1981

Galería San Diego, Bogotá. In.

1982

Galería Sextante, Bogotá. In.
Universidad de Maryland, Washington. In.
Centro de Arte Euroamericano, Caracas. In.
Biblioteca Nacional, Bogotá. In.

1983

Galería El Callejón, Bogotá. In.
Galería Santa Fe, Bogotá. In.
Galería Taller Museo La Tertulia, Cali. In.
Universidad Interamericana San Juan, San Juan de Puerto Rico. In.

1984

Galería Garcés Velásquez, Bogotá. In.

1985

Galería Sextante, Bogotá. In.
Centro de Arte Euroamericano, Caracas. In.
Los Espacios Cálidos, Caracas. In.

1986

Museo de Arte Moderno de Bogotá, Bogotá. In.
XXX Salón Nacional de Artistas. Museo Nacional, Bogotá. Co.

1987

Galería Sextante, Bogotá. In.
Museo de Arte Moderno la Tertulia, Cali. In.

1988

Centro de Arte Euroamericano, Caracas. In.

1989

Museo de Arte Moderno de Bogotá (Diseño del Periódico la Prensa), Bogotá. In.

1990

Galería Diners, Bogotá. In.
Galería Sextante, Bogotá. In.
XXXIII Salón Nacional de Artistas. Corferias, Bogotá. Co.

1991

Galería Valenzuela y Klenner, Bogotá. In.

1993

Art Forum, Libri Mundi, Quito. In.
Instalación Marta Traba. Museo de Arte Moderno de Bogotá, Bogotá. In.
VI Salón Regional de Artistas. Corferias, Bogotá. Co.

1994

Galería Elida Lara, Barranquilla. In.
Galería Diners, Bogotá. In.
Proyecto Bogotá. Galería Sextante, Bogotá. In.
Fondo Cultural Cafetero, Bogotá. In.
XXXV Salón Nacional de Artistas. Corferias, Bogotá. Co.

1999

La Plaza. Museo de Arte Moderno de Bogotá, Bogotá. In.
Arte y violencia en Colombia, Museo de Arte Moderno de Bogotá, Bogotá. Co.

2000

Premio Luis Caballero. Galería Santa Fe, Bogotá. In.
Pequeño formato. Galería Diners, Bogotá. Co.

2001

El mar en la Plaza. Galería Diners, Bogotá. In.
Color. Casas Riegner Gallery, Miami. Co.

2003

Grandes éxitos de la decoración. Galería Casas Riegner, Bogotá. In.

2006

Centro Cultural Skandia, Bogotá. In.
Umbrá. Galería Casas Riegner, Bogotá. In.

2007

Fundación Gilberto Alzate Avendaño, Bogotá. In.

2009

Tranz. Museo de Arte Moderno, Bogotá. In.

2010

Escrituras. Museo de Artes Visuales, Universidad Jorge Tadeo Lozano, Bogotá. In.

Créditos

La Casita

Simon y Maritza Chehebar

Director

Camilo Chico Triana

Colección Zalamea Cánfora

Elba Cánfora de Zalamea

Emiliano Zalamea

Julián Zalamea

Curaduría

Camilo Chico Triana

Julián Zalamea

Museografía y montaje

Camilo Chico Triana

Julián Zalamea

Luciano Zalamea

Textos

Fernando Zalamea

Fotografía

Óscar Monsalve

Transporte

José Antonio Bernal

Agradecimientos

Ana María Bonilla

Maureen Maya

Larry Mejía

Alec Niño

Diseño y diagramación

Toquica

Prohibida su reproducción total o parcial

Agosto de 2023

La Casita es un espacio institucional, creado por la colección de Simón y Maritza Chehebar, destinado a desarrollar proyectos de artistas colombianos, que tiendan a la consolidación de procesos de arte contemporáneo. Dos líneas de programa se desarrollan en la actualidad, la primera que consiste en una serie de diálogos entre los proyectos invitados y obras de la colección que buscan generar una reflexión que pueda desembocar en un acercamiento histórico, o en una apropiación contemporánea; y la segunda línea, que explora revisiones históricas de artistas consolidados con el fin de generar nuevas lecturas.

LA CASITA



BOGOTÁ - COLOMBIA

Calle 86 No. 27 - 85

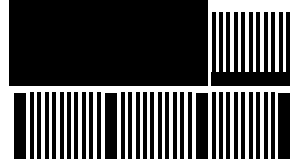
Bogotá - Colombia

T. +57 315 619 0109 / +57 601 339 9654

bogotalacasita@gmail.com



LA CASITA



BOGOTÁ - COLOMBIA